

## CASA DE CURĂ PĂLTINIȘ (KURHAUS AUF DER HOHEN RINNE) LA ÎNCEPUTUL SECOLULUI XX

MIRCEA DRAGOTEANU<sup>1</sup>, OANA MIHAELA TĂMAȘ<sup>2</sup>

<sup>1</sup>Medic primar în medicina nucleară, doctor în medicină, doctor în istorie, inginer electronist, licențiat în jurnalistică

<sup>2</sup>Istoric, doctorand\* în istorie la Universitatea Babeș-Bolyai

\*Bursă doctorală prin programul *Investește în oameni !* FONDUL SOCIAL EUROPEAN, Programul Operațional Sectorial pentru Dezvoltarea Resurselor Umane 2007 – 2013, **Axa prioritară 1**. Educația și formarea profesională în sprijinul creșterii economice și dezvoltării societății bazate pe cunoaștere, **Domeniul major de intervenție 1.5**. Programe doctorale și postdoctorale în sprijinul cercetării, Contract nr: POSDRU/88/1.5/S/60185: „STUDII DOCTORALE INOVATIVE ÎNTR-O SOCIETATE BAZATĂ PE CUNOAȘTERE”, Universitatea Babeș-Bolyai, Cluj Napoca

### Rezumat

*Stațiunea Păltiniș (Hohe Rinne) a fost cea dintâi înființată în Carpați. Întemeierea ei s-a datorat unei importante asociații turistice (Asociația Carpatină Transilvană a Turiștilor - S.K.V.\*), înființată de comunitatea sașilor. Până la Primul Război Mondial, un număr mare de medici, în special sași, au sprijinit funcționarea și dezvoltarea stațiunii. Casa de Cură Păltiniș era deschisă numai în timpul sezoanelor de vară, oferind facilități balneare oaspeților săi, după modele folosite în epocă în Europa Occidentală. Tratatamentul era supervizat de medici voluntari, accesul la cură fiind condiționat de un aviz medical prealabil, care trebuia obținut la Sibiu. Afecțiunile pentru care era indicată o cură balneară la Păltiniș erau atent indicate în toate materialele de promovare a stațiunii editate de S.K.V. Se excludeau de la primire cei care prin afecțiunile lor puteau constitui o povară sau un risc pentru ceilalți oaspeți. Păltinișul a marcat o epocă de pionierat în folosirea în scop balnear a climatului de înaltă altitudine din Carpați.*

**Cuvinte cheie:** turism, stațiune balneoclimaterică, sași, S.K.V., Munții Carpați.

\*Siebenbürgischer Karpathenverein (S.K.V.)

## THE WELLNESS HOUSE PĂLTINIȘ (KURHAUS AUF DER HOHEN RINNE) AT THE BEGINNING OF THE XX<sup>TH</sup> CENTURY

### Abstract

*Hohe Rinne (Păltiniș) was the first resort founded in the Carpathian Mountains, the founder being an important tourism society of Transylvanian Saxons – Carpathian Transylvanian Tourist Society – S.K.V. Before the WWI, an important number of doctors, especially from Saxon community, offered their help to the functioning and development of the resort. Kurhaus auf der Hohen Rinne (the Sanatorium) was open during summer seasons only, offering balneary facilities to its guests, like similar establishments from Western Europe. The treatment was supervised by doctors coming to the resort as volunteers. Access to the balneary therapy was conditioned by a previous medical consultation to take place at Sibiu (Hermannstadt). The illnesses for which a cure period at Hohe Rinne was indicated were carefully presented by the promotional materials edited by S.K.V. Those whose illnesses could cause problems to the other guests of the resort were not allowed to be patients of the Sanatorium. Hohe Rinne (Păltiniș) resort marked an era of pioneering in the use of the high altitude climate of the Carpathians for balneotherapy purposes.*

**Keywords:** tourism, Transylvanian Saxons, balneotherapy, resort, S.K.V., Carpathian Mountains.

## 1. Organizarea stațiunii Păltiniș la cumpăna secolelor XIX și XX. Implicații medicale

În numărul anterior al *Clujului Medical* am publicat un articol referitor la rolul medicilor în fondarea Păltinișului (Hohe Rinne în limba germană) – prima stațiune de altitudine din Carpații noștri. Rolul medicilor nu s-a limitat însă la acordarea de sprijin pentru înființarea stațiunii, ci a fost de o reală importanță și în primele decenii ale secolului XX. Istoria Păltinișului în perioada sa de început este un exemplu fericit de îngemănare a valențelor turistice și de ordin medical ale unei stațiuni montane.

Păltinișul a fost eminamente o stațiune de vară până la câțiva ani după Primul Război Mondial. Era o destinație favorită a turiștilor și oaspeților veniți la cură balneară, dar și punct de plecare ori de tranzit pentru excursii în zonele montane din jur.

De la jumătatea lui septembrie până la sfârșitul lui mai, stațiunea era considerată „în extrasezon”, dar rămânea sub pază, putând oferi drumeților cazare în spațiile de la Casa Turiștilor. În plus față de oferirea de adăpost pentru eventualii excursioniști aflați în trecere, în extrasezon stațiunea nu oferea alte servicii și nu era organizat un sezon „de iarnă”. Aprovizionarea în lunile dinafara sezonului de vară era similară celei de la cabanele de creastă ale S.K.V.<sup>1</sup>. Instalațiile și dotările Sanatoriului intrau în toamnă în regim de conservare. În afara verilor, la Păltiniș nu existau servicii medicale, restaurantul era închis și era suspendată activitatea regulată a curierului poștal local. Prima iarnă în care stațiunea a fost deschisă pentru turiști și iubitorii de sporturi de iarnă avea să fie abia cea dintre 1926-1927.

Din punct de vedere al administrației și al accesului la procedurile medicale, în timpul sezonului de vară existau trei categorii de vizitatori ai Păltinișului: „oaspeții”, turiștii și excursioniștii.

**Oaspeți** erau persoanele venite pentru un sejur mai lung de o săptămână, implicând accesul la proceduri balneoterapice și asistență medicală. Acești *oaspeți* erau găzduiți în principiu în cele trei clădiri din „Kurhaus auf der Hohen Rinne” (*Sanatoriul* sau *Casa de Cură Păltiniș*) și numai rareori și provizoriu la Casa Turiștilor. Durata medie a unui sejur al lor depășea o lună. Același statut de oaspeți îl aveau și cei cazați în Sanatoriul Militar sau la Căminul Medicilor. Ei puteau beneficia inclusiv de procedurile terapeutice și asistența de specialitate oferite de medicii detașați pentru serviciu la Casa de Cură.

Oaspeții solicitau de regulă tratament balnear și pensiune completă. Conform unui prospect de reclamă editat de S.K.V. în aprilie 1899, oaspeții care optau pentru spațiile de cazare ale S.K.V. trebuiau să-și rezerve locurile

1. Siebenburgischer Karpathen Verein – Asociația Carpatină Transilvană a Turiștilor, importantă asociație turistică montană înființată la Sibiu în 1880 de către personalități din comunitatea sașilor.

la Casa de Cură încă înainte de începerea sezonului respectiv: *“Administrația Sanatoriului este pregătită să dea o mână de ajutor în orice direcție pentru oaspeții la tratament. Avertizăm însă să nu se facă deplasarea la Hohe Rinne fără confirmarea de către reprezentanța din Sibiu a Sanatoriului că primirea este asigurată și fără ordinul de cazare, căci în absența acestei autorizări acceptarea la Kurhaus auf der Hohen Rinne ca oaspete la tratament este interzisă”*<sup>2</sup>.

*Oaspeților* li se solicita inclusiv un consult medical prealabil în vederea stabilirii unui program optim de cură, asigurându-li-se permanent la Păltiniș și o asistență medicală de specialitate. În Fig. 1 este redată o reclamă pentru Sanatoriu inserată în *Călăuzul pentru Sibiu și împrejurime* publicat de S.K.V. în 1903, care, în pitorescul grai ardelenesc al vremii, specifică afecțiunile cărora un sejur la Hohe Rinne era menit să le aducă alinare<sup>3</sup>.



Fig. 1. Reclamă pentru Casa de Cură Păltiniș inserată în „Călăuzul pentru Sibiu și împrejurime”, publicat de S.K.V. în 1903.

**Turiștii** erau acei vizitatori care rămăneau la Păltiniș un timp mai scurt (în mare majoritate una sau două zile) și care nu puteau beneficia de procedurile terapeutice practicate în stațiune. Cazarea lor se făcea fără rezervare prealabilă, în principiu la Casa Turiștilor și numai ocazional

2. Das Kurhaus „Auf der hohen Rinne” ein höhenklimatischer Kurort, in Grossauer Gebirge, prospect de reclamă editat în lb. germană la Sibiu, 1899, de către Secțiunea locală a S.K.V.

3. Călăuz pentru Sibiu și împrejurime, ed. S.K.V., Sibiu, 1903, pp. 52-62.

în locurile rămase libere la Sanatoriu.

**Excursioniștii** erau cei care ajungeau în Păltiniș, dar nu solicitau găzduirea în spațiile de cazare ale S.K.V. Mulți dintre aceștia veneau de la Șanta <sup>4</sup>, dar erau și drumeți care treceau prin stațiune pe parcursul unui tur montan sau care soseau peste zi din comunele învecinate.

## Organizarea stațiunii din punct de vedere medical

În atmosfera sfârșitului de secol XIX, *Kurhaus auf der Hohen Rinne* aducea în Ardeal elemente moderne ale balneoterapiei în climat de altitudine, aplicând principiile deja testate de câteva decenii în țări cu tradiție alpină ca Elveția, Austria și Germania. În contextul medical al epocii, dorința de mai bine a tuturor supralicita într-o oarecare măsură capacitatea vindecătoare a procedurilor balneare, dar efectul real de ameliorare a unei game întregi de afecțiuni este cât se poate de actual și astăzi.

Avantajele unui tratament de care se putea beneficia ca *oaspete* la Păltiniș erau prezentate într-o primă reclamă inserată de S.K.V. în Anuarul său din 1895: *„Instalații corespunzătoare permit sub conducerea unui medic specialist efectuarea de tratamente cu apă rece și curenți electrici, masaje, inhalatii, ale căror efecte sunt cu atât mai promițătoare cu cât avem în vedere altitudinea la care se desfășoară. Dotările instituției, chiar dacă nu sunt amenajate cu lux, pot totuși să corespundă oricăror exigențe prin deosebita frumusețe a amplasamentului, condițiile igienico-climatice favorabile, frumoasele zone cu păduri de conifere și climatul caracterizat prin curenți descendenți care oferă protecție contra vânturilor aspre. Sanatoriul de pe „Hohe Rinne” este cu adevărat primul din țară plasat la o asemenea altitudine și este de așteptat să se bucure de cele mai vii solicitări și să-și îndeplinească astfel menirea publică”* <sup>5</sup>.

Prospectul de reclamă editat de către S.K.V. pentru Casa de Cură Păltiniș în 1899 detalia și el avantajele balneoterapice ale stațiunii și indica afecțiunile cărora li se recomanda un tratament la Păltiniș <sup>6</sup>.

Secțiunea S.K.V. Sibiu a acordat o atenție deosebită asigurării unei asistențe medicale competente la Păltiniș, la dispoziția vizitatorilor fiind atât medici, cât și o mică farmacie. Existau instalații corespunzătoare pentru balneoterapie, cu personal calificat. Băieși și băieșițe, în mai multe sezoane de vară veniți din Austria, s-au aflat sub conducerea unui medic specialist.

Într-un mod special s-a dat atenție hidroterapiei, care în anii precedenți fusese la nivel european regândită pe baze fiziologice și luase un mare avânt, fiind considerată de entuziaști ca „terapia timpului nostru”. Se puteau efectua la Păltiniș băi obișnuite la cadă (calde sau reci), dar și băi medicinale cu ingrediente de tipuri diferite: acid

4. Șanta era constituită dintr-un grup de cabane ale unor persoane private, aflat într-o poiană numită Câmpia Căprioarei, la aprox. 4 km de Păltiniș, cam la aceeași altitudine (1.400 m) ca acesta.

5. *Jahrbuch des S.K.V.*, 1895, Hermannstadt / Sibiu.

6. *Das Kurhaus „Auf der hohen Rinne” ein höhenklimatischer Kurort, in Grossauer Gebirge*, prospect de reclamă editat în lb. germană la Sibiu, 1899, de către Secțiunea locală a S.K.V.

clorhidric, carbonic, sulfuric, feric, băi de ace de brad sau băi de fier. La dispoziția oaspeților stăteau și dușuri cu apă la temperatură variabilă sau alternativă (așa-zisele dușuri scoțiene). Potecile montane, gândite să poată oferi suport pentru cei mai mult sau mai puțin obișnuiți cu efortul fizic, treceau prin zone de pădure, unele din ele urcând puternic în umbra uriașilor molizi acoperiți de mușchi ai pădurilor seculare sau în mijlocul unei minunate flore alpine. Plimbările ofereau astfel ocazia unei planificări și adaptări terapeutice a urcușurilor după metoda numită în epocă Örtel („cură de teren”).

Gospodăria hotelieră aflată în regie proprie asigura oaspeților aflați la tratament o bucătărie excelentă și băuturi de bună calitate. Într-o clădire numită „Casa de Piatră”, iarna se depozita gheața cu care în sezonul de vară se putea asigura o păstrare în bune condiții a alimentelor.

Deoarece o dietă corespunzătoare era considerată un important factor terapeutic, se da multă atenție ca oaspeții veniți la tratament (mai ales pacienții cu boli gastrice și intestinale) să primească în locul unei alimentații normale de pensiune o hrană corespunzătoare afecțiunii lor, stabilită după percepțe științifice. În baza recomandării medicului stațiunii, se puteau oferi cure dietetice de lapte, zer, chefir, sau cure de slăbire ori îngrășare. Meniurile vegetariene erau și ele la dispoziția oaspeților. Toate sortimentele de ape minerale ardelenice cu efect curativ cunoscute în epocă erau de asemenea la dispoziția vizitatorilor. Nu trebuie omis efectul deosebit al excepționalei ape de izvor, adusă în clădirile stațiunii sub presiune înaltă, prin conducte închise, realizate din lemn.

Reclamele pentru stațiune subliniau faptul că factorii terapeutici ai climei de altitudine prezintă un efect benefic în toate anotimpurile, deci nu numai în timpul sezonului de vară propriu-zis, ci și în a doua parte a lunii mai, respectiv în septembrie și octombrie. De aceea se recomanda ca în afecțiunile mai severe să se obțină o expunere mai îndelungată la factorii terapeutici printr-o ședere în Sanatoriu cât se poate de lungă, nu limitată doar la lunile vârfului de sezon - iulie și august (ceea era cu atât mai ușor, cu cât camerele aveau și posibilități de încălzire).

## 2. Terapia balneară la Păltiniș până la Primul Război Mondial

Denumirea de „Sanatoriu” ar putea să conducă la presupunerea că stațiunea era gândită numai pentru cei suferinzi. Prospectul din 1899 și celelalte materiale de prezentare a Păltinișului atrăgeau însă atenția cu tărie că la Kurhaus Hohe Rinne porțile erau de asemenea deschise și pentru cei care căutau liniște și odihnă, precum și pentru convalescenții după operații sau boli de lungă durată. Pentru toți, un sejur în climatul de altitudine al muntelui însemna o foarte potrivită opțiune. Se excludeau de la primire bolnavii psihici, epilepticii, bolnavii de tuberculoză și alte afecțiuni pulmonare în stadiu avansat, de asemenea cei cu boli infecțioase sau maladii eruptive,



persoanele cu afecțiuni cutanate severe. În principiu, nu erau primiți ca oaspeți aceia care prin maladia lor puteau deveni o povară sau un risc pentru cei din jur.

La sfârșitul secolului al XIX-lea acțiunea igienică a climei de altitudine era deosebit de apreciată în mediile medicale ardelen. Influența asupra organismului uman a expunerii intensive la razele solare era prezentată ca fiind foarte benefică, mai ales în prezența conținutului mare de ozon al aerului de pădure și de munte, fără praf, mai ușor de respirat, „încărcat cu uleiuri eterice și lipsit de miasme”. Toți acești factori terapeutici erau văzuți ca acționând împreună cu efectul deosebit al drumețiilor efectuate în climatul alpin. Se considera că prin cura de altitudine se putea obține o întărire și o revitalizare a organismului, o refacere mai rapidă a diferitelor organe după alterarea lor funcțională prin boală.

Pe de altă parte, turismul în munți le era insistent recomandat celor sănătoși. Era foarte cunoscut în epocă exemplul dat de J.J. Rousseau, care nota faptul că oamenii de la munte se bazau pe mijloacele de vindecare ale medicinei naturiste în aerul aromat și atât de curat al înălțimilor, bucurându-se de o sănătate de invidiat. Inclusiv pentru surmenaj se recomandau curele în clima alpină, mai ales în colaborare cu mijloacele adjuvante balneare și dietetice amintite mai sus <sup>7</sup>.

Prospectul S.K.V. din 1899 enumera cele mai importante boli pentru care o ședere corespunzătoare la Sanatoriul „Auf der Hohen Rinne” promitea să aducă vindecare sau cel puțin ameliorare:

”1. *Slăbire generală a constituției și deficiențe de alimentație, extenuare prin supra-încărcări psihice, anemie, obezitate, boli cronice ale glandelor limfatice, tulburări de creștere, otrăviri cu metale, stări cauzate de alcoolism, nicotinism și morfinism (abuz de alcool, tutun și morfină), boala zahărului (diabet), dureri ce urmează gripei;*

2. *Boli nervoase: neurastenii și nervozitate generală, isterie, ipohondrie, nevralgii repetate (mai ales migrene), cărcei profesionali apărute la scriitori sau muzicieni, iritație spinală, cefalee, amețeli, dureri de cap, insomnii, aritmii cardiace, disritmii respiratorii;*

3. *Boli respiratorii precum catarul pulmonar, catarul laringian sau traheal, emfizemul pulmonar, astmul bronșic, îngustarea toracelui;*

4. *Boli ale aparatului circulator ca degenerare cardiacă incipientă, încărcare grăsoasă a inimii, afecțiuni organice cardiace mai ușoare, nevroze cardiace.*

5. *Boli digestive precum catare acute și cronice ale stomacului (gastrite) și intestinelor, lipsa de apetit, crampe la stomac, constipație, diaree, blocarea fierei, icter, hemoroizi, stări ulterioare apendicitei;*

6. *Febra oscilantă și cașexia provocate de malarie;*

7. *Reumatismul articular cronic și sindroamele reumatice cu implicare musculară (lumbago, accese de*

*lombosciatică), slăbire a mușchilor (astenii musculară) etc. Este în firea lucrurilor ca această prezentare a bolilor să nu fie exhaustivă, ci ea are doar scopul de a oferi medicului și publicului un punct de sprijin. De aceea, este în interesul fiecărui suferind care dorește să fie primit la cură să se adreseze cu toată încrederea administrației sanatoriului, cu toate întrebările referitoare la compatibilitatea primirii sale”.*

Tot același prospect din 1898 pentru Păltiniș amintea că Sanatoriul avea dotări care, chiar dacă nu erau luxos amenajate, puteau totuși să corespundă la toate pretențiile. În plus, frumusețea amplasamentului, mediul igienoclimatic favorabil, minunatele păduri de conifere, curenții de aer care oferă protecție contra vânturilor puternice și prețurile modice practicate făcuseră deja, după cinci ani de la inaugurare, ca Sanatoriul „auf der Hohen Rinne” să fie foarte solicitat și plin de viață. Casa de Cură în climat de altitudine, cea mai sus situată din întreaga Monarhie Austro-Ungară, dovedise deja îndeplinirea cu prisosință a scopului său umanitar <sup>8</sup>.

Pentru a promova frecventarea Casei de Cură Păltiniș și în luna iunie, până la 1 iulie avea loc în afara reducerii cu 20% la cazare și o micșorare de 10% la tarifele de masă. „Observațiile privind serviciile” din Prospectul amintit mai sus sunt astăzi interesante din punct de vedere al politicii de prețuri practicate de S.K.V. Între alte prevederi, aceasta se baza pe o taxare minimă a facilităților de ordin medical oferite la Sanatoriu. Onorariul medicului pentru asistența generală oferită oaspeților sosiți la cură era de numai 50 kreuzeri pe persoană și săptămână, iar pentru servicii medicale specializate se achitau săptămânal încă 50 kr. de adult sau 25 kr. pentru copiii sub 10 ani. Tariful general pentru medic abia atingea pentru o săptămână taxa specială „de ședere” (1 florin) care trebuia achitată de orice oaspete în beneficiul comunei Cristian.

În 1902 a apărut în limba germană a treia ediție a ghidului turistic pentru Sibiu și zona limitrofă („Führer für Hermannstadt und Umgebung”), foarte necesar după epuizarea tirajului celei de-a doua ediții (cea din 1896). Anul 1903 a adus și ediții în limbile maghiară și română ale acestui ghid („Călăuz pentru Sibiu și împrejurime”), în care informații detaliate oferite de S.K.V. facilitau turiștilor organizarea de excursii la Păltiniș sau înțelegerea modului în care se puteau rezerva locuri ca oaspeți la Casa de Cură.

Fragmentul dedicat Munților Cibinului în capitolul „Excursiunile la munte” și reclama pentru Kurhaus auf der Hohen Rinne incluse în Călăuzul din 1903 sunt reproduse în continuare în ortografia epocii. Reflectând cu savoarea vechiului grai ardelenesc imaginea pe care S.K.V. o promova pentru Păltiniș în rândul publicului românesc, Călăuzul pentru Sibiu și împrejurime <sup>9</sup> constituie o deosebită sursă de informații referitoare la sistemul medical folosit la Păltiniș la începutul secolului XX, prezentând

8. *Ibidem.*

9. *Călăuz pentru Sibiu și împrejurime*, ed. S.K.V., Sibiu, 1903, pp. 52-62.

7. *Ibidem.*

Casa de Cură drept "cel mai sus situat loc de cură în Ungaria, recunoscut de înaltul Ministeriu regesc unguresc de interne ca baie vindecătoare și loc de cură climaterică și institut de hidroterapie".

Pentru cei amatori să meargă la Hohe Rinne ca oaspeți, Călăuzul oferea informații detaliate: "Edificiul de cură >> Auf der hohen Rinne << constă de prezent din tractul principal, care conține și restaurantul și două pavilioane, o casă socială precum și din casa turiștilor (Touristenhaus) situată ceva mai sus. Pe urmă vin edificiile laterale necesare ca: încăperi pentru servitorime, casa pentru țăranii, casă de scaldă, popicărie, grajduri etc. La edificiul principal se înșiră în mod organic: casa de cură militară Francisc Iosif (>> Franz Josef Militär-Kurhaus <<) întemeiată de Reuniunea militară cu 11 camere de locuit pentru membrii statului militar și familiile lor, pentru care acordă cuartire Comanda de corp 12 ces. și reg. din Sibiu. Pe urmă vine Asilul medicilor (>> Ärzteheim <<) fondat de secțiunea medicală a Reuniunii transilvane pentru sciințele naturale cu 4 camere de locuit, cari în prima linie se dau spre folosință membrilor proprii."

Organizarea stațiunii era și ea prezentată în mod detaliat: "Sesonul durează dela 1 Iulie până la 31 August. Când însă se găsește un număr corespunzător de oaspeți, atunci sezonul se poate începe mai curând, respective se poate extinde și preste timpul acela. Factorii vindecători ai climei mai înalte se găsesc în toate anotimpurile în măsură egală, așa îndeosebi și în lunile Iunie, Septembrie și Octombrie. Se recomandă deci a petrece un timp cât mai îndelungat la casa de cură spre garantarea unui efect sigur la formele morbide mai grave. Astfel va fi bine a se folosi spre acest scop nu numai lunile Iulie și August ci și celelalte luni amintite mai sus, dar mai ales lunile de toamnă, cari sunt cu atât mai preferabile cu cât toamna în Transilvania aduce cu sine timpul cel mai stabil. Toate încăperile putându-se încălzi, fac posibilă o petrecere plăcută acolo și pe timp mai rece".

"Călăuzul pentru Sibiu și împrejurime" menționa afecțiunile la vindecarea sau alinarea cărora o ședere suficient de lungă la Păltiniș ar fi putut să fie de ajutor, dar și pe cei care nu puteau fi primiți pentru cură: "Natural că bolnavii de creier, apoi bolnavi de plămâni în stadiu progresat al morbului, preste tot greu morboși și persoane inficiale de morhuri contagioase nu pot găsi primire în institut. Mai restează în fine a se aminti efectul igienic al climei muntoase. Spațiul puțin de care dispunem aci nu permite a desfășura efectul radiărei mai intensive a soarelui, conținutului mai mare de ozon al aerului liber de pulbere și împregnat cu oleiuri eterice etc., precum și al plimbărilor turistice în clima alpină, care toate acestea îl exerciază asupra organismului omenesc. Toate formele morbide considerând marele lor număr nu pot fi indicate. deci ne vom mărgini a enumera în cele următoare numai cele mai demne de amintit:

1. Slăbiciune generală de constituție. - 2. Lipsă

generală de nutrire, când omul nu i-se desvoaltă la șes, rămânând slab și când nu-i priește muncă și beutură. - 3. Anemie, adecă lipsa de corpuri solide în sânge, îndeosebi de corpuri roșii de sânge. - 4. Paliditate (Bleichsucht). - 5. Nervosități (Nevrasthenie), histerie, migrenă. - 6. Hypochondrie. - 7. Durere de cap habituală, încât aceasta nu stă în legătură cu un deosebit morbid de creier. - 8. Dispepsie, adecă lipsă de poftă de muncă împreună adeseori cu mistuire greoaie (sau ici colea ceva diarrehoe). - 9. Scrofuloasă, natural numai după petrecere mai îndelungată și repețită în clima alpină. - 10. Catar înrădăcinate ale organelor de respirație, catar de gâtlegiu, de gură și de plămâni. - 10. Slăbirea musculaturii inimii. - 11. Obesitate (corpulență). - 12. Friguri malarice și decadență malarică. - 13. Neuralgii. - 14. Rheumatism ș.a.m.d. "

### 3. Prezența medicilor la Păltiniș ca voluntari pentru sezoanele de vară

Pe parcursul lunilor de vară, în timpul sezonului oficial al Sanatoriului, veneau ca voluntari la Păltiniș medici care asigurau asistența de specialitate pentru oaspeții sosiți la tratament și primul-ajutor pentru toți cei aflați în stațiune. Ei efectuau și un examen medical atent al persoanelor venite la cură, stabilind procedurile balneoterapice optime și avizând modificările de alimentație implicate de existența anumitor afecțiuni.

În cartea aniversară a lui Friedrich Schuller editată la 10 ani de la inaugurarea stațiunii <sup>10</sup> sunt nominalizați medicii prezenți la Hohe Rinne în primele 10 sezoane după inaugurare, unii dintre ei susținând activitatea Casei de Cură ani de-a rândul. Acești medici au fost: în 1894: dr. Johann Kletsch (din Sighișoara), dr. Karl Kreutzer (Sibiu), dr. Arthur von Sachsenheim (Sibiu), dr. Hermann Süssman (Sibiu), dr. Karl Gundhardt (Sibiu); în 1895: dr. Heinrich Gust (Brașov), dr. Rudolf Binder (Sibiu), dr. Karl Ungar (Sibiu), dr. Heinrich Schuller (Sibiu), dr. Johann Kletsch (Sighișoara), dr. Fritz Folberth (Mediaș); în 1896: dr. Karl Ungar, dr. Daniel Czekelius (Sibiu); în 1897: dr. Rudolf Binder, dr. Otto Bruckner (Sibiu); dr. Fritz Folberth; în 1898: dr. Heinrich Schuller (Sibiu), dr. Karl Ungar; în 1899: dr. Daniel Czekelius, dr. Karl Ungar; în 1900: dr. Daniel Czekelius, dr. Karl Ungar; în 1901: dr. Heinrich Schuller, dr. Daniel Czekelius, dr. Karl Ungar; în 1902: dr. Karl Ungar; dr. Alexander Andressi (Rășinari); în 1903: dr. Otto Strasser (Sibiu), dr. Heinrich Göllner din Sibiu (care a revenit apoi ca medic în 1905, 1911 și 1913).

Șansa a făcut să ni se păstreze până azi o corespondență trimisă din Păltiniș de către unul dintre primii medici ai stațiunii în chiar cel dintâi sezon de vară al acesteia. Cartea poștală <sup>11</sup> din Fig. 2 a fost expediată de

10. Friedrich SCHULLER: *Zur Entstehung und Geschichte des Kurhauses, Kurhaus auf der „Hohen Rinne“ – Zur Erinnerung an das zehnjährige Bestehen des Kurhauses* (sub. red dr. Friedrich Schuller), Hermannstadt /Sibiu, 1904, Tipografia Krafft, p.79.  
11. Colecția dr. Mircea Dragoteanu, Cluj-Napoca.

dr. Arthur von Sachsenheim (membru al Comisiei Sanatoriului de la înființare până în 1905), fiind datată 26 august 1994, puțin după inaugurarea Păltinișului. În textul ei, doctorul Sachsenheim îi scria profesorului Moritz von Kimakovitz <sup>12</sup> din Sibiu că îi era „imposibil să absenteze din Păltiniș mai mult de o zi, deoarece asistența medicală este mereu solicitată” și adăuga faptul că din această cauză „va trebui să își amâne până după închiderea sezonului excursiile mai îndelungate, proiectate la Bistra sau Oașa”.

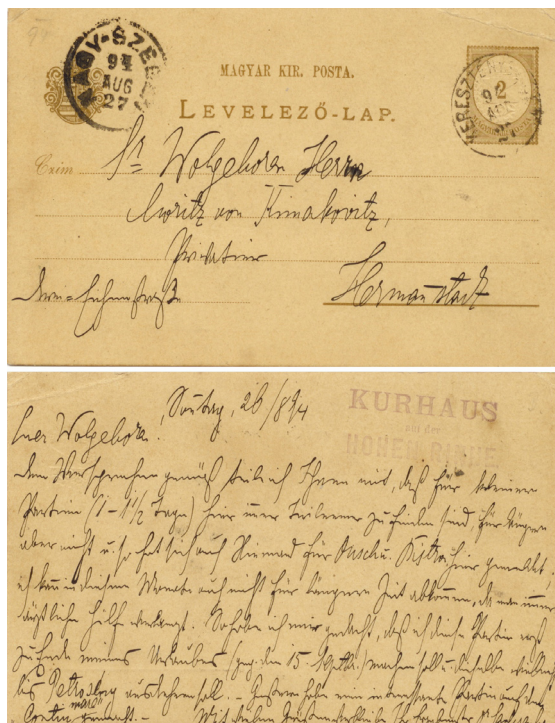


Fig. 2. Carte poștală expediată de la Păltiniș pe 26 august 1894, imediat după inaugurarea stațiunii, de către medicul Arthur von Sachsenheim.

Între vizitatorii dintre 1898-1903, remarcăm din nou oaspeți de toate naționalitățile. Dintre personalitățile care și-au petrecut vacanțele la Hohe Rinne amintim familia generalului medic Julius Pildner von Steinburg (1902, 1903).

Este remarcabil faptul că, la fel ca oficialitățile S.K.V., medicii prezenți ca voluntari într-unul sau altul din sezoanele de vară la Hohe Rinne nu beneficiau în perioada respectivă de un regim special pentru familiile lor și nici pentru ei înșiși atunci când reveneau în alte veri. Doctorul Gundhardt (medic la cură în 1894) a revenit împreună cu familia ca „oaspete” obișnuit în 1898 și 1902, iar în 1894 membrii familiei sale au figurat la Sanatoriu de asemenea cu un regim normal de „oaspeți”. Același statut neprivilegiat l-au avut în 1895 soția dr-ului Karl

12. Mauritius von Kimakovitz (1849-1921) a fost un remarcabil cercetător sas în domeniul arheologiei, cu contribuții deosebite în activitatea de structurare și prezentare publică a colecțiilor muzeale.

Ungar și cea a Inspectorului S.K.V. la Hohe Rinne în acel an (Ferdinand Stiassung), soția dr-ului Schuller în vara lui 1898 și soția dr-ului Andreasi din Rășinari în 1902 <sup>13</sup>. Corectitudinea și rigurozitatea germană nu se dezmințeau nici în astfel de cazuri.

Unul dintre medicii care și-au lăsat amprenta asupra primelor decenii ale Păltinișului a fost doctorul Karl Ungar din Sibiu (Fig. 3). De numeroase ori prezent la Hohe Rinne atât înainte, cât și după Primul Război Mondial, doctorul Ungar a fost o personalitate plurivalentă, cu vaste cunoștințe medicale, botanice și de istorie naturală.

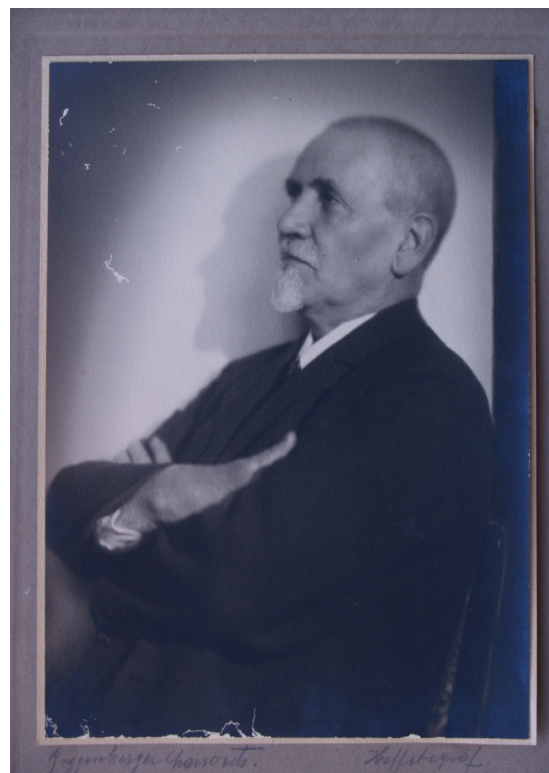


Fig. 3. Dr. Karl Ungar (1869-1933) medic și naturalist. Promotor al înființării unei grădini botanice la Păltiniș și medic al stațiunii pe parcursul multor sezoane de vară.

Karl Ungar a fost medic la cură în multe din verile dintre 1895 și începerea războiului, ultimele dăți în sezoanele 1910 și 1912. Deosebita și multilaterală sa pregătire științifică și-a adus aportul la Păltiniș nu numai în plan medical. Preocupări mai vechi l-au făcut să susțină inclusiv înființarea în stațiune a unei grădini botanice. Dintre cele câteva specii deosebite de arbori pe care a încercat să le aclimatizeze prin exemplare reprezentative mai cunoaștem azi doar doi scoruși, unul care străjuiește către vale limita dinspre nord a esplanadei pe care este situată Casa de Cură, al doilea - situat lângă Casa de Piatră <sup>14</sup>.

13. Friedrich Schuller, *op. cit.*, p.80.

14. În amintirile din al II-lea Război Mondial ale studenților clujeni refugiați la Sibiu din Ardealul de Nord aflat sub ocupația hortistă, scorușul doctorului Ungar a rămas ca un loc de întâlnire și visare pe care



Prin preocuparea doctorului Karl Ungar, între 1905-1909 lângă cabana Tannhof, situată la ieșirea din stațiune către Sibiu (azi numită *Trecătoarea Cerbilor*), s-a realizat o mică grădină botanică cu specific alpin, rapid devenită obiectiv turistic pentru oaspeții Păltinișului. După dispariția în 1909 a proprietarului de la Tannhof, profesorul universitar Gustav Lindner <sup>15</sup> (președinte pe țară al S.K.V. din 1903), familia sa a fost nevoită să vândă proprietatea de la Păltiniș (în 1910), cumpărătorul fiind medicul sibian Karl Ziegler. Ilustrată din Fig. 4 de la Tannhof îi prezintă în prim plan pe copiii și soția doctorului Ziegler.



**Fig. 4.** Familia dr.-ului Karl Ziegler în fața cabanei "Tannhof" de la Păltiniș în vara lui 1912.

Plantele alpine din grădina cabanei au fost puse atunci la dispoziția Sanatoriului, cu condiția de a fi mutate către centrul stațiunii, nemaivând cine să le asigure o îngrijire corespunzătoare și continuă la Tannhof. Asociația Ardeleană pentru Științele Naturii (a cărei secție medicală construise în 1897-1898 și administra Căminul Medicilor din Păltiniș) s-a arătat dispusă să conducă și să supravegheze mutarea plantelor, alegând un amplasament potrivit și oferindu-se apoi să îngrijească nou formată

îl improvizaseră la umbra lui deasă și ca un simbol al vieții deznădăjinate din matca ei și adusă să înflorească pe căi pribege.

15. Gustav Lindner a fost profesor la Facultatea de Drept din Cluj și parlamentar, pentru ca la pensionare să se stabilească în Sibiu.

"grădină alpină".

Pe parcursul anului 1910 au fost strămutate multe dintre plantele rare adunate în anii precedenți sub autoritatea regretatului prof. dr. Lindner. Sub conducerea medicului Karl Ungar și a profesorului Josef Schullerus, plantele au fost dispuse lângă sanatoriu în două mici grupuri, promițând la momentul respectiv să fie nu numai o podoabă prețioasă pentru Hohe Rinne, dar și să devină un obiectiv turistic de sine stătător. Primul Război Mondial a spulberat însă, între alte multe visuri, și speranțele de a avea o adevărată grădină botanică la Păltiniș.

Atât doctorul Ungar, cât și doctorul Ziegler au făcut în mai multe rânduri donații pentru Casa de Cură, ai cărei apropiați prieteni și susținători au rămas timp de mulți ani. Anuarul S.K.V. din 1914 <sup>16</sup> amintește despre "*O seară de referate a doctorului Karl Ungar despre flora noastră alpină, în folosul grădinii de plante a Sanatoriului Hohe Rinne*", care a adus pentru aceasta un câștig net în valoare de aproape 50 coroane.

Erau atunci ultimele zile de pace dinaintea primei pustiitoare conflagrații mondiale a secolului XX și nimeni nu bănuia dezastrul pe care avea să îl aducă viitorul apropiat...

\*\*\*\*\*

Prin urmare, implicarea personalităților medicale ale vremii a jucat un rol de prim ordin în apariția și dezvoltarea în primii săi ani a stațiunii Păltiniș (Hohe Rinne). De la inițiativa înființării stațiunii și până la organizarea sa din punct de vedere al balneoterapiei, influența corpului medical și în special a celui sășesc din zona Sibiului a marcat întregul proces de afirmare a Păltinișului ca primă stațiune montană în Carpați și cea situată la cea mai mare altitudine. Facilitățile de ordin balnear oferite la Păltiniș au jucat un rol aparte la sfârșitul secolului al XIX-lea și începutul secolului XX, fiind determinante pentru familiarizarea unui public larg cu principiile terapiei în climat de altitudine.

Situația deloc fastă în care se află astăzi stațiunea Păltiniș și lipsa ei aproape completă din circuitul medical balnear sunt o dată mai mult un motiv de reflecție. Merită oare societatea noastră, atât de marcată de lăcomie și risipă, excepționalele moșteniri lăsate de înaintași?

Întemeietorii Păltinișului au pus mult suflet pentru a oferi în mod dezinteresat ceva cu totul deosebit semenilor lor, prezenți și viitori. Din păcate, zeita lor de odinioară a devenit un loc pentru care, asemenea prea multora din România, cel mai frumos viitor este trecutul...

#### Bibliografie

1. Călăuz pentru Sibiu și împrejurime. ed. S.K.V., Sibiu, 1903; 52-62.
2. Das Kurhaus „Auf der hohen Rinne" ein höhenklimatischer Kurort in Grossauer Gebirge, Section Hermannstadt des S.K.V.,
16. Jahrbuch des S.K.V., Hermannstadt / Sibiu, 1914.

Hermannstadt, 1899.

3. Der Werdegang des Siebenbürgischen Karpathenvereins in seinen ersten fünfzig Jahren 1880-1930, Hermannstadt / Sibiu, 1930.

4. "Fünfzig Jahre Kurhaus „Hohe Rinne“ des S.K.V. 1891-1941", în Jahrbuch des S.K.V. 1941, 7-18.

5. "Kurliste von 1894-1903, Kurhaus auf der Hohen Rinne" – în Zur Erinnerung an das zehnjährige Bestehen des Kurhauses (sub. red dr. Friedrich Schuller), Hermannstadt, tipografia Krafft, 1904, 64-77.

6. Umgebungskarte des Kurhauses „Hohe Rinne", hartă cu explicații pentru traseele turistice, ed. S.K.V., Hermannstadt, 1901.

7. "Verzeichnis der Gründerbeiträge und Widmungen für den Bau des Kurhauses auf der hohen Rinne", în Kurhaus auf der „Hohen Rinne" – Zur Erinnerung an das zehnjährige Bestehen des Kurhauses (sub. red dr. Friedrich Schuller), tipografia Krafft, Hermannstadt, 1904, 54-62.

8. Abraham W. "O excursie la Hohe Rinne" (lb. germ.), în Jahrbuch des S.K.V. Hermannstadt, 1898.

9. Buchholzer E. "Ein Tag auf der hohen Rinne", în Kurhaus auf der „Hohen Rinne" – Zur Erinnerung an das zehnjährige Bestehen des Kurhauses (sub. red dr. Friedrich Schuller), tipografia Krafft, Hermannstadt, 1904, 47-53.

10. Kiszling G. "Dreißig Jahre Hohe Rinne", în Jahrbuch des S.K.V. 1924, Sibiu.

11. Popescu TR. "Excursiuni în Munții Căminului, Făgărașului și Brașovului". în Luceafărul. Revistă pentru cultură, literatură și artă, Sibiu, 1911; X(19): 423-427.

12. Schuller F. "Zur Entstehung und Geschichte des Kurhauses, în Kurhaus auf der Hohen Rinne" – în Zur Erinnerung an das zehnjährige Bestehen des Kurhauses (sub. red dr. Friedrich Schuller), tipografia Krafft, Hermannstadt, 1904, 7-13.

13. Jahrbuch des Siebenbürgischer Karpathen-Verein, Hermannstadt / Sibiu, 1881-1944.

14. Dengel L. Istoria oficiilor poștale particulare și mărcile lor, foste în circulație pe teritoriul României de astăzi, ed. autorului, Sibiu, 1947.

15. Dragoteanu M. Istoria Poștelor Locale Transilvane, ed. Risoprint, Cluj-Napoca, 1998.

16. Dragoteanu M. Istoria Poștelor Locale Transilvane, ed. Alma Mater, Cluj-Napoca, 2008.

17. Ettre L. Az Erdélyi Magánhotelposták Története a XIX. Század Utolsó Éveiben és a XX. Század Első Negyedében, Budapest, 1985.

18. Heltmann H., Roth H. Der Siebenbürgische Karpatenverein 1880 – 1945, Wort u. Welt Verlag, Thaur bei Innsbruck, 1990.

19. Munteanu E. Istoria poștală a Sibiului, editat de Revista Transilvania, Sibiu, 1980, 91-120.

20. Voicu-Vedea V. Păltiniș și împrejurimile, ed. Nova, Sibiu, 1995, 6-61.

21. Dragoteanu M. A fost odată Hohe Rinne, sau cum poate un jurnalist să se implice în salvarea unui obiectiv de patrimoniu, Lucrare de licență la Facultatea de Științe Politice și Administrative, Secția de Jurnalistică, Universitatea Babeș-Bolyai, Cluj-Napoca, 1997.

22. Dragoteanu M. "Pagini din istoria Poștei locale Păltiniș - Hohe Rinne", în Curierul Filatelic, Sibiu, 1998; 94: 3-5 & Curierul Filatelic, Sibiu, 1998; 95: 3-5 & Curierul Filatelic, Sibiu, 1998; 96: 3-6.

23. Dragoteanu M. "Bistra Hotel Post (1906–1913) A Local Postal Service with a Special Place in the Postal History of Europe", în Transylvanian Review, editat de Oana Mihaela Tămaș, 2011; Suppl.2: 1.

24. Dragoteanu M. "The 'Hohe Rinne' Second Issue", în Stamps of Hungary No. 156, London, March 2004, 11-13.

25. Schuller A. "Erika Brukenthalia", în Kurhaus auf der „Hohen Rinne" – Zur Erinnerung an das zehnjährige Bestehen des Kurhauses (sub. red dr. Friedrich Schuller), tipografia Krafft, Hermannstadt, 1904, 14-45.

26. Catalogul Mărcilor Poștale Românești, București, Direcția Generală a Poștelor și Telecomunicațiilor, sub redacția Dragomir K., 1974, 512-516.

27. Dragoteanu M. Istoria Poștelor Locale Transilvane, teză de doctorat în istorie, Universitatea Babeș-Bolyai, Cluj-Napoca, 2010, 42-65.